

# COCEMFE



COCEMFE  
Ciudad Real

# ORETANIA

Noviembre de 2011

Año 1 • Número 3



El club de BSR  
Cocemfe y diversas  
asociaciones  
federadas, presentes  
en unos actos que se  
prolongaron por  
espacio de tres días

## Pasos solidarios en Puertollano

Cocemfe Oretania  
participó muy  
activamente de las  
Jornadas del Deporte  
y la Integración que  
promovió Repsol en  
la ciudad minera

## El CERMI emite su manifiesto

Cocemfe Oretania desglosa el manifiesto emitido por el Comité Español de Representantes de Personas con Discapacidad. Antecedentes, situación del sector y medidas a tomar en los próximos meses ante la falta de pagos. El escrito reivindicativo es fruto de la reunión que, como se informaba en el número anterior, tuvo a finales del mes de septiembre en Toledo.

## Gala benéfica en Bolaños de Cva.

Oramfys celebrará el próximo 6 de noviembre la octava edición de la Gala Benéfica a favor del colectivo, que dará comienzo a las 18.00 horas. Los chicos de la asociación representarán la obra 'El Libro Mágico de Oramfya', y tampoco faltarán artistas folclóricos a esta importante cita en la que intervendrá también el Pandorgo 2011 de Ciudad Real, y actuarán entre otros M<sup>a</sup> José Hurtado, Lorenzo Villahermosa y varios artistas de *A Tu Vera*. "La gran aceptación de años anteriores ante artistas de copla, ha llevado a Oramfys a buscar entre los concursantes de la pasada edición", explica Toñi Fernández, presidenta de la entidad.

## ACREAR celebra el mes de la artritis

Bajo el lema 'Implicate en Salud', la asociación de enfermos de artritis reumatoide de Ciudad Real ha concienciado a la sociedad a través de mesas informativas en diversos puntos de la capital y una Jornada sobre la Artritis Reumatoide protagonizada por profesionales médicos. El objetivo ha sido dar una mayor viabilidad a los enfermos y mejorar la calidad de vida de los mismos.



**Edición**

Cocemfe Oretania Ciudad Real

**Dirección y Redacción**

Maria José García Sánchez-Crespo

**Colaboradores**

Eloy Sánchez de la Nieta Pinilla;  
Carmen Baos Rodríguez; José Luis Poyatos; Francisco Paniagua; Miguel Ángel Martín-Serrano; Reyes Romero y Mariola Castillo Tello.

**Entidades colaboradoras**

Akd-CR, Formación y Consultoría; Servicio de Integración Laboral; Oficina Técnica de Accesibilidad; Aedem; Ciudad Accesible; Acrear; Aisd; Aidac-Cocemfe; Adifis; Afibro; Oramfys; Cocemfe-Asmicrip; Amfisa; Sagrada Familia; Amito y Nuevo Horizonte.

**Publicidad y Administración**

Pedro Antonio García-Moreno y Beatriz Córdoba.

**Depósito Legal**

CR-633-2011

**Redacción,**

**Administración y Publicidad**  
Polígono Industrial Sepes, calle Harineros, parcela 76. Daimiel. Código Postal: 13250.

**Diseño, Maquetación e Impresión**

Grupo de Comunicación Oretania Tfnos: 926 428 893 / 620 429 624

**Gerencia provincial**

Polígono Industrial Sepes, calle Caleros, parcela 96. Daimiel. Código Postal: 13250.

**Federación provincial  
Cocemfe Ciudad Real**

Travesía de las Tercias, 4. Daimiel. Código Postal: 13250.

**Teléfonos**

926 855 450 / 926 854 847 / 926 854 928

**Página web**

www.cocemfeoretania.es

**Correos electrónicos**

gabinete@cocemfeoretania.es;  
cocemfece@terra.es;  
cocemfece1@terra.es;  
cocemfece2@terra.es;  
ciudadrealgerente@cocemfecm.org;  
cocemfeoretania@cocemfeoretania.es;  
ota-cr@cocemfecm.org;  
otaciudadreal@yahoo.es y  
silempleocr@yahoo.es

Prohibida toda reproducción a efectos del Artículo 32, párrafo segundo, LPI.

• Nota editorial

## El futuro del colectivo de la discapacidad: pronóstico reservado

Llevamos tres años donde nos levantamos a diario viendo y escuchando siempre la misma cantinela: "estamos en crisis". Pero durante 2011 ya hemos aprendido que ante esta crisis es necesario, es prioritario, tomar medidas duras y firmes. Y, lógicamente, ya nos toca hacer una breve reflexión sobre que significa esto para el movimiento asociativo de la discapacidad.

Para un profano en la materia como el que escribe, la crisis actual, dicen que ocasionada por un exceso de liberalismo, significa más liberalismo y menos Estado, menos recursos públicos y digo lo que digan, reducción de políticas sociales. Conviene hacer un repaso de las declaraciones de los diferentes partidos políticos en los duros días de mayo y meses siguientes, cuando se obligó a nuestro país a adoptar una batería de duras medidas, con motivo de los ataques a Irlanda, Portugal, España e Italia, consecuencia de lo cual de nuevo se aprobaron nuevos recortes y otras fórmulas para ingresar más dinero en las arcas públicas y reducir el déficit.

Y todo esto, se ha traducido en nuestro sector en una reducción de fondos para la discapacidad. Se veía venir y ya está aquí. Una reducción de fondos que es más o menos fuerte en función del criterio en cada Comunidad Autónoma, destacando muy por encima de todos, por lo negativo y la dureza extrema, el Gobierno de Murcia, que ha comunicado un recorte del 90% de las subvenciones a la mayoría de Entidades del Sector, sobre todo, y muy reseñable, a COCEMFE.

Se podrían poner más ejemplos de los profundos recortes y dificultades que vienen de camino, como el Programa de Valoraciones para Discapacitados, o los retrasos en los pagos de las diferentes Administraciones Públicas. Para confirmar lo que sin duda es un hecho irreversible, se va pro-

ducir una importante reducción de fondos públicos para el desarrollo Asociativo.

Las consecuencias van a ser graves, porque en primer lugar esto puede suponer la desaparición o reconversión de un buen número de Asociaciones y Entidades. Pero, ¿quiénes están más en riesgo?: Creo que es evidente que esta reconversión o, incluso desaparición, va a afectar en primer lugar a las mas pequeñas, esas que están compuestas por muy pocos asociados, por unos cuantos conocidos y amigos, con escasa actividad y función.

Las siguientes con fuerte riesgo de desaparición son las entidades voluminosas, que tienen grandes estructuras de personal, ya que son las que mayores prestaciones básicas ofrecen al alojamiento en residencias; el trabajo en centros especiales de empleo y la integración a través de centros ocupacionales. ¿Qué pasará si estas prestaciones desaparecen? Afectarán no solo a trabajadores, sino a lo que es más grave, al propio colectivo.

Las entidades con fuertes endeudamientos bancarios, van a padecer situaciones insostenibles, en un tiempo donde los recursos de la Banca, están en franco retroceso y parte de las Obras Sociales se destinan a sanear el negocio bancario.

Y por último estaría un cuarto grupo, estrechamente relacionado con el segundo, que son los que hacen de la reivindicación y de la política, la razón de ser. Este país y la discapacidad han evolucionado tanto que la reivindicación, sin atención, sin servicios, ni gestión de centros, que generen ingresos y calidad de vida, tienen pocas posibilidades de subsistir.

El proceso de cierres o graves ajustes, va a significar un adelgazamiento de los medios humanos con que contamos, de la ac-

tividad y, también, cambios de sus estructuras dirigentes, lo cual exigirá iniciativa y acometer una serie de medidas serias y contundentes, consecuentes con los tiempos que vivimos e imprescindibles para mantenernos a flote.

No nos quedará más remedio que reducir costes, especialmente en el capítulo de personal, gasto corriente y financiero. Tendremos que eliminar programas o acciones que no aporten servicios a nuestros colectivos, que generen déficit elevados, o sean improductivos para nuestra entidad. También será de importancia crucial el buscar acciones empresariales o de servicios relacionados con nuestra actividad que sean generadoras de recursos, que aporten beneficios. Esto, que tan raro nos llega a la vista ahora y que tan mal nos suena, es tan sencillo como comenzar a pensar muy seriamente en que el movimiento asociativo no puede depender exclusivamente de subvenciones, tiene por sí mismo que imaginar, que inventar movimientos de masas que impliquen a la sociedad y que se traduzcan en ingresos.

Muy importante ha de ser también el incremento en los niveles de transparencia y las buenas prácticas en la gestión de la Asociación.

Quien trabaje en esta línea, de manera intensa y profesional, tiene por delante un tiempo de oportunidades y avance, a pesar de la crisis. Que cada uno haga su análisis profundo de cómo está y hacia dónde va. Es bueno y hasta necesario que le dediqués tiempo a ello, porque quien no actúe en su estrategia, se va a quedar irremediablemente en el camino. Amigos, el recorte del estado de Bienestar Social es una realidad, vamos a aprender de esta nueva situación haciéndonos más fuertes, más sabios y más capaces de nosotros mismos.

# sumario

**OPINIÓN**

3-Firma invitada - Mariola Castillo Tello

**CIUDAD REAL**

4-Ciudad Accesible - Ante el 20-N

5-Esclerósisis Múltiple - Marcha solidaria

6-7-Acrear - En el mes de la artritis

**PROVINCIA**

8-Puertollano - Aisd! estuvo en la Diputación

9-Almodóvar - Aidac ultima su gala anual

10-Bolaños - Oramfys promueve la igualdad

11-Criptana - Asmicrip apuesta por la arterterapia

12-Herencia - Entrevista en Sagrada Familia

13-Infantes - Discapacidad en ámbitos rurales

**LEGISLACIÓN**

14 - Derechos de Personas con Discapacidad

**REGIÓN**

15 - Manifiesto Cermi sobre derechos sociales

16 - Consejo de Accesibilidad en Guadalajara

**NACIONAL**

17 - Cocemfe, por un fuerte apoyo al empleo

**DEPORTES**

18-19 - Marcha por la integración en Puertollano

**CONTRAPORTADA**

20 - Ampora hace arte con las tejas

o Firma invitada

## ¿Recortables?

Si entrar en valoraciones políticas, cuestiones de las que me siento cada vez más alejada, por distintos motivos; el primero por trabajar en una ONG, sin ánimo de lucro y apolítica dentro del movimiento asociativo y el segundo por la incredulidad que me va llenando el ánimo actualmente y que me hace creer sólo en el día a día, hace que me plantee una cuestión: ¿Hasta qué punto se pueden recortar nuestros derechos?

Quando se promulgó la Ley de promoción de la autonomía personal y atención a personas en situación de dependencia allá por el año 2006, me planteé si cumpliría con todos sus objetivos, que versan en el título preliminar de la siguiente forma: *La presente Ley tiene por objeto regular las condiciones básicas que garanticen la igualdad en el ejercicio del derecho subjetivo de la ciudadanía a la promoción de la autonomía personal y atención a las personas en situación de dependencia, en los términos establecidos por las leyes, mediante la creación de un Sistema de Autonomía y Atención a la Dependencia con la colaboración y participación de todas las Administraciones Públicas y la garantía por la Administración General del Estado de un contenido mínimo común de derecho para todos los ciudadanos en cualquier parte del territorio del Estado español.*

Una vez más fui incrédula y crítica, viéndola como algo plasmado en un papel que a la hora de aplicarse, como en el caso de la LISMI, (Ley de Integración Social de los Minusválidos), promulgada hace casi ya tres décadas, puesto que se publicó en 1982, y que se ha quedado a medio camino de lo que realmente se pretendía conseguir. *Los principios que inspiran la presente Ley se fundamentan en los derechos que el artículo 49 de la Constitución reconoce, en razón a la dignidad que les es propia, a los disminuidos en sus capacidades físicas, psíquicas o sensoriales para su completa realización personal y su total integración social, y a los*

*disminuidos profundos para la asistencia y tutela necesarias.*

Todos los días, estamos oyendo hablar de recortes sociales y por otra parte de ampliación de derechos y políticas sociales.

El pasado día 29 de julio, el Presidente del Gobierno, anunció la convocatoria de Elecciones Generales para el próximo 20 de noviembre y la disolución de las Cortes, dejando en el camino múltiples e importantes iniciativas legislativas tan anunciadas y tan importantes para nuestro colectivo como el Proyecto de Ley de igualdad de trato y no discriminación, la Ley reguladora de derechos de la persona en el proceso final de la vida ( muerte digna) o la de Medidas Urgentes para la Negociación Colectiva, pese a que está se ha tramitado por el procedimiento de urgencia.

Muy cerca ya, de la campaña electoral, las Entidades que trabajamos por y para las personas con discapacidad, seguimos sin cobrar las subvenciones concedidas mediante resolución que nos permiten remunerar a los Trabajadores/as que desarrollan los distintos programas para atender a nuestro colectivo, sin contar que debido al retraso nos vamos a ver en la obligación de devolver muchas subvenciones que se concedieron, lo que repercute en poder prestar menos servicios y dar una menor atención.

Somos entidades que atendemos a un colectivo que nace en condiciones de desigualdad y con unos derechos sociales básicos, salud, formación, empleo, educación, asistencia...y seguimos esperando y oponiéndonos a aquellas medidas que en nombre de la eficiencia y optimización supongan una vez más recortes en los derechos de nuestro colectivo.

Mientras, seguimos esperando, agarrándonos a líneas de crédito, esto en el mejor de los casos, y en algunos un tanto abusivos, para poder hacer frente a los pagos pendientes, y los partidos políticos se siguen

acusando mutuamente de recortes y hachazos en los derechos sociales.

¿E s t a vez, se "acercarán" a nosotros a preguntarnos cuáles son nuestras propuestas para el colectivo? ¿O estas propuestas seguirán en el "limbo" o en territorio de nadie? ¿Serán tangibles a medio plazo?

Nos venden unas medidas como si fueran inevitables ante la crisis que no hacen más que profundizar en los problemas que ya existían antes de la crisis.

Se han gastado millones en salvar a los bancos y ahora solo pedimos que se salve al Tercer Sector, a las personas que lo componen, especialmente de las personas con discapacidad, y no porque sí, sino por ser imprescindible e inestimable la labor que desarrollamos todos los que trabajamos por ellos, sea en centros ocupacionales, residencias, centros especiales de empleo, oficinas técnicas de accesibilidad o servicios de integración laboral. Trabajadores de entida-

des con renombre como Cocomfe, pero también de pequeñas asociaciones locales o provinciales que luchan en pro de un colectivo ya de por sí muy vulnerable y excesivamente olvidado, esta en juego la supervivencia, la justicia y sobre todo los Derechos Humanos.

Y es que en palabras de Amartya Sen, premio Nobel de Economía en 1998: *"el Estado de Bienestar quizás ha sido la mayor aportación de la civilización europea al mundo, y sería muy triste, si la misma Europa lo perdiera".*



MARIOLA CASTILLO TELLO



## A. EMBARBA — ASCENSORES —

Telf. Central: (+34) 952 17 65 17 (8 líneas)

Ascensores - Montacargas - Escaleras mecánicas - Montacoche

Plataformas con cabina accesible a personas con discapacidad

Sillas salvaescaleras automáticas

Plataformas verticales aptas para accesos a comunidades de propietarios



## CIUDAD ACCESIBLE anima a cumplir las normas de accesibilidad el próximo 20-N

El objetivo de la asociación ciudadrealeña es garantizar el derecho a sufragio universal

**María José García / Ciudad Real**

Conscientes de las barreras arquitectónicas que imposibilitan el voto a muchas personas con movilidad reducida, especialmente en las zonas rurales, el Consejo de Ministro aprobó el Real Decreto 422/2011 el pasado 25 de marzo con motivo de las elecciones municipales y autonómicas. Ahora, a pocos días de las elecciones generales, el debate se retoma y Ciudad Accesible reclama que se cumpla esta normativa e invita a denunciar las posibles irregularidades que los electores se encuentren.

De esta manera, el Real Decreto establece unas condicio-

nes de igualdad y seguridad para votar. Entre ellas destaca la obligación de las administraciones a proporcionar un medio de transporte gratuito en los casos en que no exista transporte público accesible. "Una medida especialmente importante en el caso de las zonas rurales, donde dicho transporte no existe, así todo el que lo desee podrá solicitarlo porque está amparado por la normativa", explica Cirila del Campo, presidenta de la asociación ciudadrealeña. Además, en el colegio electoral tendrá que tener garantizado la privacidad y el secreto de voto de las personas con discapacidad con la reserva de espacios específicos. "Para el correcto ejercicio del dere-

cho de sufragio activo, los locales electorales deberán ser accesibles y las secciones y mesas electorales tendrán que estar bien señalizadas", indica Del Campo. Por último, los miembros de las mesas electorales tendrán la obligación de velar por la autonomía de los electores con discapacidad, adoptando para ello los ajustes razonables que resulten necesarios.

Para cumplir estos requisitos, sería importante la inspección, en la medida de lo posible, de los colegios electorales más susceptibles a incumplir esta normativa. "Es importante vigilar las condiciones de accesibilidad en las sedes de los colegios electorales, especialmente en las localidades con pocos habitantes, ya que en éstas se opta en demasiadas ocasiones por no ir a votar", comenta Del Campo. "Y en muchas ocasiones nos hemos encontrado con las personas con discapacidad esperando a que bajara la urna al exterior del edificio", añade.

Sin embargo, la responsabilidad no sólo recae en la Administración Pública, los propios electores con discapacidad tienen la obligación de presentar las respectivas reclamaciones ante la Junta Electoral que corresponda a su territorio, de aquellos colegios electorales que presenten barreras arquitectónicas bien para acceder al propio edificio, o para ejercer el derecho al voto secreto.

Ciudad Accesible recuerda que hay múltiples formas de garantizar este derecho. La más fácil es utilizar rampas portátiles para facilitar el acceso a los centros electorales. Aunque se recomienda adaptar con carácter permanente dichos accesos, o cuando no haya otra

opción cambiar el emplazamiento del voto. "También es importante que las medidas de las cabinas tengan las dimensiones adecuadas, y que las indicaciones hacia las mesas y las urnas sean visibles, correctas y que no invite a errores", asevera Cirila. En otros países se ha puesto en práctica el uso de colegios electorales móviles, pero un paso importante sería introducir el voto electrónico o voto por ordenador con los correspondientes formatos accesibles, es decir: fácil lectura, fuentes grandes, audio, vídeo, lenguaje de signos y diversas tecnologías de audio y braille para personas con discapacidad visual.

Sin duda, ésta es una medida

normalizadora e integradora ya que la normativa también se ocupa de la accesibilidad en las campañas electorales, algo de lo que tendrán que ocuparse los diversos partidos políticos.

El completo y real cumplimiento de esta norma garantizará que muchas personas con discapacidad puedan ejercer su voto de una manera digna, con plena independencia y autonomía, gracias a que podrán acceder a los colegios electorales y votar de manera secreta. Y es que a pesar de todas estas medidas aún existen múltiples barreras, especialmente físicas, que impiden al colectivo desarrollar una vida normalizada.



Las urnas vuelven a ser protagonistas este próximo 20 de noviembre / COCEMFE ORETANIA

### *Cruz Roja, un ejemplo a seguir*



Electora almodovareña, el pasado mayo / COCEMFE ORETANIA

En las elecciones locales y autonómicas celebradas el pasado mes de mayo, diferentes asambleas de Cruz Roja por toda la provincia llevaron a cabo, con indudable éxito y satisfacción, una campaña que permitió acercar hasta las urnas a personas con dificultades de movilidad en una jornada tan importante. Un humano ejemplo que debería cundir e invitar a la reflexión.

### *"Una auténtica accesibilidad universal"*

Es la petición que ha realizado Cocemfe a nivel estatal. En dicho comunicado se pide a la fuerza política que sea elegida en las próximas elecciones que trabaje por conseguir una verdadera accesibilidad universal y así lograr una España libre de barreras, y es que muchas Comunidades Autónomas disponen de una legislación obsoleta, necesaria de una adecuada actualización, para un óptimo acceso a la educación, la cultura o los medios de transporte públicos.

Medidas necesarias y amparadas en normativas anteriores de nivel europeo e internacional, como la Carta de los Derechos Fundamentales, tanto a nivel internacional como europeo; el Pacto Internacional de Derechos Civiles y Políticos; o la Convención de las Naciones Unidas sobre los derechos de las personas con discapacidad que firmaron todos los estados miembros de la Unión Europea y que se ratificó en 2010, donde se resaltan los principios subyacentes de la no discriminación y se hace hincapié en los derechos del colectivo tanto a participar en la vida política y pública, como a que se establezcan las medidas de accesibilidad necesarias para garantizarlo. El cumplimiento de estas medidas permitirá que un mayor número de ciudadanos ejerciten su derecho fundamental a votar.

**María José García / PUERTOLLANO**

"Trescientas personas unidas en el largo camino de la lucha frente a la esclerosis múltiple". Estas declaraciones de José Luis Poyatos, miembro de la Junta directiva de Cocemfe Ciudad Real y asociado de Aedem, son el fiel reflejo del resumen de lo que se pudo vivir en Puertollano con motivo de la segunda edición de la Caminata Popular.

Y es que en esta temporada otoñal, la ciudad minera se ha convertido en epicentro de actos en pro de la solidaridad y la concienciación, gracias a jornadas como ésta, en la que puertollaneros y visitantes se volcaron. De esta manera, la caminata se iniciaba a las once de la mañana del pasado domingo 25 de septiembre en la plaza de la Virgen de Gracia, seguidamente los participantes recorrieron la zona sur del Paseo de San Gregorio hasta llegar a la Concha de la Música, lugar donde concluyó el acto. Un total de mil doscientos metros urbanos que se recorrieron de manera "lenta pero sólida y en la que también participaron, como no podía ser de otro modo asociados con esclerosis múltiple, familiares, personas vinculadas a esta enfermedad y, por supuesto, vecinos y visitantes", explica Poyatos.

**Objetivo**

El objetivo de esta caminata era recaudar fondos para poder sufragar los gastos de las sesiones de rehabilitación que los afectados de esta dolencia precisan para mejorar su calidad de vida. Por ello no pudieron faltar autoridades políticas de la localidad como la concejala de Bienestar Social, Josefa Amaro; y el concejal de Educación y Deportes, Manuel José Rodríguez. Ambos destacaron la labor diaria de Aedem en la provincia y en toda España. Así Amaro habló de una asociación que "reparte cariño y afecto a todos sus socios y que tiene como premisas más importantes la salud y la vida". Además se congratuló de la gran aceptación que la ciudad minera tiene cuando se trata de dar la mano al que lo necesita. "Puertollano es la ciudad más solidaria que conozco. Este hecho se demuestra cada vez que hay eventos de estas características, pues siempre existe una alta participación", concluyó.

La valoración de este acto fue muy positiva según la delegada de la asociación provincial en Puertollano, Mayte Blanco. "Estoy realmente satisfecha por el apoyo de la ciudadanía", manifestó la que es también presidente de Aedem Puertollano. Y es que a través de una simbólica cantidad de tres euros, el colectivo "ha logrado reunir alrededor de mil euros que se destinarán íntegramente a hacer fren-



El acto congregó a trescientas personas / COCEMFE ORETANIA

## Cientos de pasos para paliar la esclerosis múltiple

La Asociación Española de Esclerosis Múltiple de Ciudad Real organizó la segunda edición de la Caminata Popular en Puertollano



La marcha concluyó con la exhibición de gimnasia rítmica / COCEMFE ORETANIA



Participaron asociados en sus sillas de ruedas / COCEMFE ORETANIA

te a los gastos de rehabilitación" aseveró. A cambio los participantes recibieron una camiseta conmemorativa y los niños un pequeño obsequio como detalle.

**Exhibición de aeróbic**

La marea solidaria desembocó en la Concha de la Música, lugar donde los alumnos del gimnasio puertollanero Élite estaban preparados para una exhibición de aeróbic y una divertida clase práctica de salsa. "A través de impresionantes coreografías los alumnos de gimnasia rítmica dieron muestra de su flexibilidad y contorsionismo para asombro y disfrute de todos los asistentes", afirmó el vicepresidente de Cocemfe Oretania Ciudad Real. Por si fuese poco, los pequeños artistas a través de sus monitores ofrecieron una divertida "minicase" de salsa para todos los que se animaron a combatir esta enfermedad con unos movimientos latinos de cadera que hicieron olvidar por unos momentos las secuencias de esta dolencia que afecta a 40.000 personas en España. Una cifra que asciende a medio millón si se habla a nivel europeo y a dos millones de personas si se trata a nivel mundial.

Una iniciativa que se llevó a cabo gracias a la colaboración del ayuntamiento de Puertollano, concretamente a las áreas de Bienestar Social y Deportes; el club Corricollano; la Asociación Taurina de Hinojosa de Calatrava y la empresa Gupicar Auto.



conducimos la energía

4

Polígono Industrial de Delmiel  
Calle Beltrán, parcela 40  
Calle Calatrava, 6  
13200 Delmiel (Ciudad Real)  
T. 924 860 032 Fax. 924 860 223  
E. ventas@tecmoelctric.net  
www.tecmoelctric.net

TECMOELCTRIC



Asociados de ACREAR informaban en las mesas informativas / COCEMFE ORETANIA

Mesas informativas en diversos puntos de la capital y ponencias de profesionales médicos centraron las actividades con motivo del mes de la artritis

**María José García / Ciudad Real**

Bajo el lema "Implicarte en Salud", la Asociación de Enfermos de Artritis Reumatoide de Ciudad Real, A.C.R.E.A.R. conmemoró las dos importantes fechas que este mes engloba: el Día Nacional de la Artritis (1 de octubre) y el Día Mundial de las Enfermedades Reumáticas (12 de octubre).

De esta manera, la asociación ciudadrealeña llevó a cabo diferentes actividades encaminadas a sensibilizar a la población general sobre esta enfermedad que afecta a unos 10.500 castellano-manchegos, 2.500 pertenecientes a la provincia de Ciudad Real. "Como cada año, el objetivo ha sido dar mayor visibilidad a nuestra enfermedad y mejorar la calidad de vida de quienes la padecemos en la provincia", afirma Ana Isabel Alarcón, presidenta de A.C.R.E.A.R.

A través de las directrices de ConArtritis, Coordinadora Nacional de Artritis a la que está asociada A.C.R.E.A.R. y organizadora de la campaña "Octubre, mes de la artritis", la asociación puso en marcha sus ya tradicionales mesas informativas el pasado 7 de octubre en diversos puntos

de Ciudad Real como el Ayuntamiento; la Diputación Provincial; el Hospital General de Ciudad Real y el Centro Comercial El Parque (Eroski). "Con el objetivo de informar no sólo a los pacientes, sino también a familiares, amigos... en definitiva, a cualquier ciudadano interesado en conocer más aspectos de esta enfermedad tan limitante y discapacitante", explica Alarcón.

Pero los actos principales se celebraron el 8 de octubre. El aula uno del Hospital General de Ciudad Real fue el escenario elegido por A.C.R.E.A.R. para dar cita a personalidades políticas y médicas. El acto fue inaugurado a las 11.00 horas por D<sup>a</sup> Amparo Mesía de la Cerda, concejala de Bienestar Social del Ayuntamiento

de Ciudad Real quien felicitó a ACREAR "por la importante labor que están realizando entre pacientes y sociedad en general".

Estas palabras dieron paso al desarrollo de tres ponencias que abordaron aspectos tan diferentes como la propia enfermedad; el riesgo cardiovascular que ésta conlleva; la importancia del ejercicio físico o la relación entre la artritis reumatoide y la osteoporosis. Al mismo tiempo, se intentó potenciar las capacidades de estos pacientes como parte activa en el cambio y la transformación social, ya que "al implicarnos en nuestra enfermedad, los pacientes de artritis reumatoide podemos sentir que tenemos un mayor control sobre nuestras vidas y que podemos cambiar muchas cosas que a

priori podríamos pensar que no dependen de nosotros como dar a conocer la enfermedad o cambiar la percepción que los demás tienen de ella", añade Ana Isabel.

*Artritis Reumatoide, riesgo cardiovascular y ejercicio* fue el título de la primera de estas ponencias protagonizada por el doctor Marco Aurelio Ramírez Huaranga, médico residente del Servicio de Reumatología del Hospital General de Ciudad Real.

Dicha ponencia se centró en los factores de riesgo cardiovascular, la relación de este con la artritis y cómo tratarla, quedando patente que las personas diagnosticadas con artritis reumatoide tienen un factor de riesgo de poder padecer algún tipo de problema cardiovascular por el

hecho de tener esta enfermedad. "Desde el año 1976 se empezó a observar que el estado inflamatorio crónico que provocan estas enfermedades está asociado a desarrollar enfermedades cardiovasculares más prematuramente, al igual que estas personas desarrollan una mala regulación del colesterol, otra de las causas de infarto o problemas coronarios", explicó Marco Aurelio Ramírez. Por otro lado, las personas con artritis reumatoide tienen el sistema inmunológico alterado, tanto por su enfermedad, como por la propia medicación que se les administra, ya que ésta suele bajar las defensas. "El sistema de defensa, que ya estaba alterado, lo altera aún más, por lo que los pacientes son más susceptibles a infecciones", añadió Ramírez. Asimismo se hizo un especial hincapié en el ejercicio como método de prevención de esta enfermedad. "Caminar unos veinte o treinta minutos es lo mínimo que se exige para que haya un buen soporte cardiovascular", afirmó el doctor Ramírez. Del mismo modo insistió en controlar "el resto de factores de riesgo, es decir el sobrepeso; la hipertensión y la diabetes".

## ACREAR 'implicó en salud' a los ciudadrealeños

A media mañana se pasó el testigo a Jordi Tebé, graduado en Qi-Gong Terapéutico que fue el encargado de comentar la *Relación de la Artritis Reumatoide y la Osteoporosis*. De nuevo las prácticas deportivas salieron a la luz, "ya que benefician a nuestros huesos, activando la asimilación del calcio, algo fundamental cuando se padece osteoporosis", comentó Tebé. Y es que la osteoporosis es una enfermedad en la cual disminuye la cantidad de minerales en el hueso, perdiendo fuerza la parte de hueso trabecular y reduciéndose la zona cortical por un defecto en la absorción del calcio, lo que los vuelve quebradizos y susceptibles de fracturas y de micro fracturas. Una enfermedad que se complica con la artritis reumatoide. Al finalizar su presentación, invitó a los asistentes a realizar unos ejercicios muy sencillo animándoles a practicarlos todos los días.

Por último, Alberto Carrión Velasco, paciente y miembro de Acrear fue el encargado de cerrar esta jornada con la ponencia: *No solo somos pacientes, somos ciudadanía activa*. En ella se pudieron escuchar ejemplos de la vida diaria de estas personas que gracias a las nuevas terapias biológicas pueden llevar una vida más activa, exceptuando las temporadas de brotes, en las que se considera importante el reposo.

Clausuró esta VII Jornada la presidenta de ACREAR diciendo "los pacientes debemos concienciarlos de que la enfermedad nos va a acompañar en nuestro día a día y puede afectar a todos los ámbitos de nuestra vida por eso, no podemos delegar nuestra responsabilidad y tenemos que colaborar, comprometernos, implicarnos plenamente ya sea tomando decisiones conjuntamente con los especialistas, manteniendo una alimentación ajustada a nuestras necesidades o realizando ejercicio físico dentro de nuestras posibilidades".



De izquierda a derecha Tebé, Messia, Alarcón y Ramírez / MARÍA JOSÉ GARCÍA



Amparo Messia, concejal de Bienestar Social de la capital inauguró la Jornada Nacional de Artritis Reumatoide / MARÍA JOSÉ GARCÍA



Numerosos asistentes acudieron a las diversas ponencias / MARÍA JOSÉ GARCÍA



Las mesas informativas estuvieron presentes en varios puntos de la capital / COCEMFE ORETANIA

## Datos y asociacionismo

Las enfermedades reumáticas están presentes con una frecuencia muy elevada en la población española. Según datos de la Sociedad Española de Reumatología, 1 de cada 5 españoles mayores de 20 años (el 22,6%) padece o padecerá alguna enfermedad reumática. En lo que respecta a la repercusión social de las asociaciones de pacientes, estas organizaciones han puesto énfasis en ser agrupaciones de "pacientes", personas afectadas por una misma enfermedad, que sufren en silencio y piden una buena atención sanitaria.

**Uno de cada cinco españoles mayores de 20 años, afectado**

Sus objetivos se han centrado, sobre todo en la enfermedad y en su relación con el sistema sanitario, sin incidir o estar presentes en la sociedad más allá de sus propios círculos personales y familiares. La tendencia actual del asociacionismo es ir más allá de estas metas locales y familiares. Es preciso orientarlas como agrupaciones de ciudadanas y ciudadanas, con sujetos unidos por un interés particular relacionado con la salud, pero que tienen, además, otros intereses vinculados a los derechos sociales y a toda la sociedad.



• Puertollano

## AISDI se reúne con el presidente de la Diputación Provincial

Durante el encuentro, Nemesio de Lara adquirió un compromiso de colaboración con la asociación puertollanera en materia de apoyo, formación e integración sociolaboral de las personas con discapacidad

**Maria José García / PUERTOLLANO**

La Asociación para la Integración Social de Discapacitados, Aisdi continúa incansable su búsqueda de recursos para concluir el proyecto del Centro de Asistencia Terapéutica y Rehabilitación. Las obras, que comenzaron el año pasado con cargo al Fondo Estatal para el Empleo y la Sostenibilidad Local, ya han finalizado y ahora toca dar vida a este espacio a través de un mobiliario especial, adaptado a las diversas necesidades de los asociados de la entidad puertollanera.

Con este acometido el pasado 10 de octubre, el presidente de Aisdi y el tesorero, Ángel Pablo Sendarrubias y Reyes Romero, respectivamente, acompañados por el vicepresidente de la asociación; diputado provincial por la comarca de Puertollano y primer teniente de alcalde en el ayuntamiento de Puertollano, Antonio Rodríguez mantuvieron una reunión con Nemesio de Lara, presidente de la Diputación Provincial de Ciudad Real, dentro de los contactos que éste mantiene con los representantes del tejido social de la provincia, siempre que las obligaciones derivadas de su cargo se lo permiten.

### Colaboración de la Diputación

De esta manera, Aisdi presentó a De Lara el proyecto de rehabilitación y terapia que van a llevar a cabo en el Centro de Asistencia Terapéutica y Rehabilitación para Discapacitados que tienen en la ciudad industrial gracias a la ayuda del Consistorio. Posteriormente, se valoró las posibilidades de intervención que la Diputación tiene. Así ésta se comprometió a ayudar en los servicios orientados al apoyo, la formación y la integración sociolaboral de las personas con discapacidad. Sin embargo, esta colaboración comenzó hace ya unos meses. "Recibi-



De izda. a dcha. Romero, Sendarrubias, De Lara y Rodríguez / COCEMFE ORETANIA

mos una aportación económica que nosotros ya hemos aplicado en una fotocopiadora", explica Reyes Romero, tesorero de la entidad. Esta pequeña inversión supone una mejora en los servicios que la entidad aporta a las personas con discapacidad actual-

mente. "Gracias a ello hemos mejorado la tramitación de documentos a la hora de emitir comunicados tanto a nuestros socios, como a los propios medios de comunicación", añade. Y es que a la lentitud de la burocracia había que sumar que muchas veces los

asociados de Aisdi tenían que acudir varias veces a la sede social para realizar cualquier trámite, debido al posible olvido de algún documento o a la fotocopia de alguno intransferible. "La adquisición se encuentra a día de hoy en sede social, situada en la

calle Ancha, 30 y está a disposición de cualquier asociado que la necesite", prosigue.

### "Vamos en el buen camino"

En cuanto a la cesión del Centro de Asistencia Terapéutica y Rehabilitación para Discapacitados, la asociación de la ciudad minera se encuentra muy satisfecha de los pasos que se están llevando a cabo. "Estamos en el buen camino ya que las reuniones con las diferentes Administraciones están siendo positivas", continúa Romero. De esta manera, como se comentaba desde *CoceMfe Oretania* en la pasada edición, la cesión del edificio para mejorar la calidad de vida de las personas con discapacidad de la localidad de Puertollano y sus alrededores ya ha comenzado a tramitarse. De hecho, y ampliándose en el artículo 110 del Reglamento de Bienes de las Entidades Locales de 13 de junio de 1986, el pasado 17 de octubre se publicó en el Boletín Oficial de la Provincial lo que supone que durante veinte días se expondrá en el tablón de anuncios del Ayuntamiento de la localidad y en los lugares de costumbre, con el objeto de que los interesados puedan presentar las reclamaciones que estimen o consideren oportunas. Ade-

más, el expediente se encuentra a disposición para su examen y consulta en las oficinas de la Asesoría Jurídica (planta segunda) del consistorio. Un expediente que será sometido para su aprobación a Pleno, una vez finalice la instrucción del mismo. El anuncio al completo también puede consultarse a través de la página web de la Diputación concretamente en el número 125 del BOP. "Tras esta cesión esperamos para los próximos dos meses la resolución de las subvenciones solicitadas a nivel estatal", manifiesta Romero. "Esperemos que sean positivas para poder iniciar el proyecto con el máximo de garantías posibles", concluye.

Así, el objetivo de Aisdi es abrir las puertas de su centro dentro de aproximadamente medio año. Para ello necesita en primer lugar equipar de mobiliario las instalaciones y posteriormente llevar a cabo la búsqueda de actividades y de personal especializado para llevarlas a cabo con éxito. Una tarea ilusionante en la que actualmente están inmersos.



El tesorero, Reyes Romero, muestra la nueva adquisición / COCEMFE ORETANIA



# “Estamos inmersos en la preparación de nuestra gala benéfica”

El Día Internacional de las Personas con Discapacidades se celebrará el próximo 3 de diciembre en Almodóvar del Campo

**María José García / Almodóvar**

Como cada año, las asociaciones empiezan a preparar diferentes actos que conmemoran el Día Internacional de las Personas con Discapacidad, el próximo 3 de diciembre. Una fecha especialmente señalada para el colectivo y que pretenden que sea igual de importante para el resto de la sociedad. Por este motivo, muchas de sus actividades cotidianas salen a la calle, convirtiéndose de esa manera, en actividades más cercanas y con las que se concientia un poco más a la población. Sin embargo, el 3 de diciembre es también un día de fiesta y como tal lo preparan muchas de las asociaciones de la provincia, entre ellas Aidac-Cocemfe que se encuentra en plena actividad en estos días. “Estamos inmersos en la preparación de la gala benéfica que realizamos cada año y que conmemora nuestro día”, explica Irene Del Olmo.

El éxito de anteriores ediciones

está haciendo que la junta directiva de la asociación almodovareña se mueva activamente buscando artistas regionales, “conocidos y con el prestigio que les otorga

Al tu vera han estado presentes en la localidad para ayudar a la asociación y animar con su repertorio al público asistente. “Como cada año intentaremos

mejorar un poquito más, pues cada edición es un reto y siempre existen aspectos que hay que pulir”, asevera Irene.

“En esta edición, la fecha nos acompaña, ya que es sábado, y por lo tanto un día en el que la gente está más disponible, puesto que tiene el domingo para descansar”, añade la presidenta. “A pesar de ello, tenemos previsto que el acto comience a las 20:30 horas con el objetivo de no romper los hábitos que cada uno tenga”, afirma.

Por ello, la junta directiva, con su presidenta como portavoz hace extensiva la invitación a esta importante gala. “Estamos intentando esmerarnos en que el programa sea a gusto de todos. De antemano doy las gracias a todos los colaboradores y es que nuestro deseo es que el público salga contento”, concluye.



Artistas de la pasada edición / COCEMFE ORETANIA

haber aparecido en televisión, para que acudan a nuestra gala”. Y es que es importante resaltar que en anteriores ediciones, artistas del conocido programa regio-



Hubo un espacio destinado al baile / COCEMFE ORETANIA



La banda de música también colaboró / COCEMFE ORETANIA



En el graderío del recinto taurino / COCEMFE ORETANIA

## AIDAC se reúne con el alcalde almodovareño

**María José García / Almodóvar**

Aidac-Cocemfe se reunió el pasado mes con el edil del Almodóvar del Campo, José Lozano García para debatir temas de accesibilidad en la próxima plaza de toros de esta localidad tan típicamente taurina gracias a sus populares y conocidos encierros. Las obras que en la actualidad se encuentran paradas debido a la coyuntura económica, se encuentran enfocadas a garantizar la accesibilidad al colectivo, pero cuenta con algunos fallos, aún posibles de subsanar ya que los trabajos no han finalizado.

Así pues, las nuevas instalaciones taurinas constan con un ascensor para mejorar el acceso a los diferentes espacios. Sin embargo, tras los estudios realizados por Aidac-Cocemfe, éste no permite el acceso a las gradas durante los encierros y tampoco a uno de los locales que en un futuro próximo existirán en la entrepalana. “Expusimos al alcalde nuestras ideas para que los pocos fallos que este edificio tiene se resuelvan”, explica Irene del Olmo, presidenta de esta entidad.

De esta forma, se barajaron

varias soluciones, pero desde nuestra asociación “consideramos que la más factible es la instalación de plataformas elevadoras y salvaescaleras”, expone Del Olmo. “Son fundamentales en las escaleras que se encuentran ubicadas frente del instituto”, añade.

La iniciativa fue escuchada y aceptada por el consistorio de la localidad, quien indicó a Aidac-Cocemfe que estas mejoras sólo serán posibles cuando se consiga la financiación necesaria para terminar la construcción. “Nuestra asociación es consciente de la situación económica que está atravesando el país y por supuesto, nuestra localidad, por lo que no pretendemos que nuestras propuestas sean las primeras en realizarse, ya que hay otras que son más prioritarias”, afirma Del Olmo. Sin embargo, con reuniones como la celebrada se pretende que los derechos de las personas con movilidad reducida se cumplan, más cuando tienen fácil solución ya que son edificios de nueva construcción. Sin duda, la lucha de esta entidad por la concienciación plena en cuanto a temas de accesibilidad es un ejemplo a seguir para todas.



## COCEMFE ORETANIA

**Centro Especial de Empleo, S.L.U**

- Selección y Separación de R.S.U.
- Servicio de Consejería
- Servicio de Controlador/Vigilante
- Fabricación de Componentes Electrónicos
- Manipulados
- Otros Servicios




c/ Harineros / P. 76 / Pol. Ind. Daimiel Norte / 13250 DAIMIEL (Ciudad Real)  
Teléfono: 926 85 54 50 / Fax: 926 85 54 50 / cocemfece@terra.es

● Bolaños de Calatrava

## ORAMFYS, presente en las I Jornadas de Inclusión en Bolaños

**María José García / Bolaños**  
 Oramfys ha continuado plenamente activo durante el mes de octubre. Y es que a las actividades y eventos que la asociación organiza, hay que sumarle los actos a los que son invitados. De esta manera, si en la pasada edición se habló de su intervención en la I Noche del Deporte, Prevención e Igualdad, este mes es destacable su participación en las I Jornadas de Inclusión organizadas por Juventudes Socialistas de Bolaños. Y es que esta localidad ciudadrealense es un ejemplo de concienciación con el colectivo de la discapacidad. El objetivo es que todos los miembros de la sociedad participen de forma igualitaria en los diferentes ámbitos que conforman esa misma sociedad, bien sea económico, legal, político o cultural. "La inclusión social asegura que todas las personas tengan las mismas oportunidades y pueden acceder a los recursos necesarios que les permitan disfrutar de unas condiciones de vida óptimas", explica Toñi Fernández, presidenta de Oramfys.

**Bolaños de Calatrava es un ejemplo de concienciación con el colectivo de la discapacidad en el conjunto de toda la provincia**

**'Crecemos jugando en diversidad'**  
 El lema de esta primera edición: *Crecemos Jugando en Diversidad* pretendió concienciar sobre este importante tema a los más jóvenes de la localidad, por



Participantes de Oramfys en la I Jornadas de Inclusión / COCEMFE ORETANIA

ello participaron en el acto, además de Oramfys, integrantes de los distintos colegios bolañegos. A través de juegos y deportes, "como la pintura de paisajes o de las propias caras; la elaboración de adornos y abalorios; los talleres de braille y abalorios de signos; o la práctica del baloncesto", quedó patente la integración, cohesión y justicia social que los más pequeños tienen con las personas con discapacidad, tan capaces como ellos para desarrollar cualquiera de estas prácticas.



La pintura fue una de las actividades de la jornada / COCEMFE ORETANIA

La Casa de Cultura de Bolaños acogerá esta importante cita el próximo 6 de noviembre a partir de las 18,00 horas

## ORAMFYS celebrará su VIII Gala Benéfica

**María José García / Bolaños**

Un año más Oramfys vuelve a organizar su Gran Gala Benéfica, que este año cuenta se encuentra ya en su octava edición. El objetivo de esta importante cita es compartir una tarde amena, a la vez de concienciar e informar a la sociedad de la trascendental labor que realizan todas las organizaciones sin ánimo de lucro que apoyan al colectivo de la discapacidad, como es el caso de Oramfys y la federación provincial a la que pertenece, Cocemfe Oretania Ciudad Real.

Un gran elenco de artistas llegan este año al escenario. Diferentes estilos que harán las delicias del público asistente. Abre el cartel, una de las grandes promesas de la canción en la provincia Elena Bella, participante del concurso de Antena 3: *Quiero cantar* y natural de Almagro.

La asociación bolañega también se hace eco del exitoso pro-

grama de la televisión autonómica: *A tu vera*. "La gran aceptación de años anteriores ante artistas de copla, ha llevado a Oramfys a buscar entre los concursantes de la pasada edición", explica Toñi Fernández, presidenta de la entidad. De esta manera, pisarán el escenario Silvia Molina, finalista que quedó en quinta posición en la pasada edición y Manuel de Segura, un cancionero puro, con una amplia trayectoria reconocida, especialmente en Argentina. Su peculiar estilo y caracterización fue objeto de halagos y, cómo no, también críticas del jurado del concurso.

No faltarán a la cita el tradicional dúo formado por María José Hurtado y Lorenzo Villahermosa, al cante y la guitarra, respectivamente. Ambos animarán al público con sus pasodobles, rancheras y sevillanas. Al igual que el vecino de la localidad, Ladislao de Toro, que cantará para todo el público asistente.

La novedad viene de la mano de José Antonio Morales, Pandorço 2011 que protagonizará un significativo acto con las personas con discapacidad de Oramfys, en el que entre otras sorpresas, se impondrá el pañuelo de hierbas característico de esta emblemática y tradicional fiesta manchega. "Agradezco su presencia y la colaboración de la concejal de festejos del Ayuntamiento de Ciudad Real", prosigue Fernández.

Por si esto fuera poco y tras largos meses de ensayos, el grupo de teatro Oramfya, compuesto por integrantes de la asociación bolañega, representarán *El árbol mágico de Oramfya*. "Están muy emocionados y esperan que la obra guste al público", comenta Toñi.

Desde *Cocemfe Oretania*, la presidenta de Oramfys quiere hacer extensiva su invitación a esta importante cita solidaria a beneficio de las personas con discapacidad.



**VIII GRAN GALA BENÉFICA DE ORAMFYS**

5 de noviembre 18 horas  
 Casa de Cultura  
 PRECIO 5 EUROS  
 VENTAS ANTICIPADAS en GARCÍA OPTICALIA (c/Libertad, 3), DECORACIONES MANE Y TORRES DEL PAN

Artistas: Elena Bella, José A. Morales Pandorço 2011, Silvio Medina, Homenaje a Joaquín, Ladislao de Toro.

ORGANIZA ORAMFYS  
 COLABORA AYUNTAMIENTO DE BOLAÑOS DE CALATRAVA

# Espasticidad, una afección poco conocida

Esta dolencia, causada por daños cerebrales o en la médula espinal, es frecuente en el colectivo con movilidad reducida

**María José García / CRIPTANA**

Los programas de hidroterapia predominan en la mayoría de las asociaciones que componen la federación. Cientos de los beneficios que aporta, Asmicrip-Cocemfe no se queda atrás y ha organizado una nueva edición de curso de hidroterapia. Y es que las entidades que conforman Cocemfe están integradas con personas con movilidad reducida, bien porque se encuentren en silla de ruedas, o debido a enfermedades como la fibromialgia o la espasticidad, una patología poco conocida por la sociedad en general, pero desgraciadamente muy presente en enfermedades como la esclerosis múltiple o la parálisis cerebral, pudiendo decir que es consecuencia de ella. Refleja un trastorno motor del sistema nervioso en el que algunos músculos se mantienen permanentemente contraídos. Dicha contracción provoca rigidez e acortamiento de los músculos e interviene en los distintos movimientos y funciones, como la manipulación de objetos, el equilibrio o el habla. Generalmente está causada por daños en zonas del cerebro o la médula espinal. Esta dolencia suele causar hipertonia, (aumento del tono muscular), calambres (rápidas contracciones sin movimiento notable), espasmos (contracciones con movimiento) o hiperreflexia de tendones profundos (reflejos exagerados). El grado de espasticidad varía desde una leve rigidez muscular, hasta graves, dolorosos e incontrolables espasmos musculares.

En todas estas patologías es fundamental el ejercicio físico para evitar el atrofiamiento de los huesos y la musculatura. Además, es sabido que la natación es uno de los ejercicios más completos para el ser humano, ya que practicándola entran en funcionamiento todo el cuerpo. Sin embargo, las personas con movilidad reducida no



Los participantes requieren de la ayuda de un voluntario / COCEMFE ORETANIA

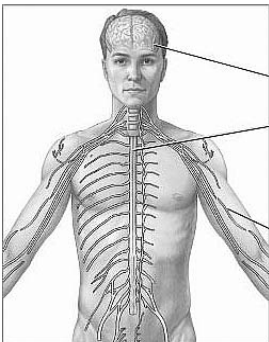
pueden ejercitar este deporte por sus dolencias, pero gracias a la mayor concienciación de la sociedad y a la profesionales como los fisioterapeutas se han desarrollado programas rehabilitadores. "Consideramos la hidroterapia como un complemento terapéutico muy importante para las personas con movilidad reducida ya que relajamos y potenciamos la musculatura y disminuimos la espasticidad", explica el presidente de Asmicrip-Cocemfe, Juan Santiago Ucedo. Unos avances que repercuten en las enfermedades psicológicas que la discapacidad trae a veces consigo. Lo que desemboca finalmente en una mejor calidad de vida.

El curso

De esta manera, la asociación

criptanense ha puesto un curso que se desarrollará durante los próximos dos meses, compuesto por dos sesiones semanales de una hora. "Hemos contratado dos fisioterapeutas para que el trabajo sea más completo", añade Ucedo. El objetivo es que las doce personas que componen las actividades se beneficien lo máximo, así mientras un fisioterapeuta está realizando ejercicios en grupo, el otro ofrece por turnos un trabajo personalizado y por lo tanto más específico.

"Estamos muy satisfechos con la actividad, ya que la inmersión en el agua nos hace más ágiles pudiendo así realizar ejercicios que fuera no podemos. Con ello mejoramos el equilibrio y el nivel emocional, ya que nos vemos más capaces", concluye Ucedo.



Sistema nervioso central  
Cerebro  
Médula espinal  
Sistema nervioso periférico  
Nervio periférico



Foto de familia del curso de Arteterapia / COCEMFE ORETANIA

## Cocemfe ASMICRIP retoma los cursos de Arteterapia

**María José García / CRIPTANA**

Cocemfe Asmicrip ha retomado el curso de Arteterapia que lleva desarrollando durante varios cursos lectivos. Como su propio nombre indica, este innovador proyecto entrelaza arte y terapia. "No se trata de un mero curso de pintura, ya que se tratan los problemas de las personas que acuden a él y les intentamos levantar su ánimo y autoestima", explica Juan Santiago Ucedo, presidente de la asociación criptanense. La característica de centrar parte de sus esfuerzos en apoyar a las personas con discapacidad hace de la actividad un éxito, motivo por el cual se repite cada año.

De esta manera y durante seis meses, un total de 14 personas con discapacidad física y/u orgánica se benefician de este proyecto durante cuatro horas a la semana, distribuidas en dos días. La asociación ubicada en la calle Álvarez de Castro, s/n; es el centro donde cada día desarrollan su actividad. Un edificio popular en la localidad ya que es la Casa de las Asociaciones.

De la mano del profesional Fernando Olivares Escrbano, pintor artístico y monitor de artes plásticas, los alumnos están aprendiendo diversas técnicas de dibujo, pintura y otras artes plásticas. Concretamente se desarrollan cuatro actividades diferenciadas, "iniciación a la pintura; dibujo; manualidades y moldeado", prosigue Ucedo.

**Metodología de las actividades**

La iniciación a la pintura se centra en técnicas de aprendizaje adaptadas a personas con

movilidad reducida. Por su parte, en dibujo se trabajan métodos como el trazado, el carboncillo, el coloreado... Con el moldeado y las manualidades los participantes pueden trabajar con otro tipo de componentes.

Así, en la sección denominada moldeado se da forma a materiales como la plastilina; la arcilla; la tela; el papel; la escayola; el fieltro y el papel maché entre otros... Por otro lado, en el apartado de manualidades los participantes se centran en el macramé; la decoración o la miga de pan.

"Los objetivos fundamentales que se pretenden con esta actividad son elevar la autoestima, ejercitar la mente, favorecer el ejercicio de elasticidad de los miembros, articulaciones, sobre todo en brazos y manos, por eso las personas con dolencias en estos miembros tienen, por decirlo de alguna manera, preferencia", afirma el presidente de Cocemfe-Asmicrip. Sin embargo, en los requisitos de matriculación sólo contaba ser de la asociación y por consiguiente tener algún tipo de discapacidad.

Actualmente, el reto de este proyecto se centra en conseguir alguna alternativa laboral para los alumnos. La exposición de las obras elaboradas en pasadas ediciones y el gran entusiasmo que ésta despierta, son símbolo de la aceptación y la concienciación de la sociedad en general. Esta actividad está financiada a través de la Junta de Comunidades de Castilla-La Mancha; COCEMFE Asmicrip, y cada uno de los alumnos, que pagan una mínima matrícula de 15€ para todo el curso completo por el profesor y materiales.

● Herencia

**COCEMFE Oretania habla con el presidente de Sagrada Familia, una asociación**

*María José García / HERENCIA*

**¿Cómo definiría la asociación Sagrada Familia?**

La asociación Sagrada Familia es un colectivo de personas con discapacidad física, psíquica y sensorial, que luchan por la igualdad de condiciones. Somos una asociación sin ánimo de lucro y nos centramos en intentar mejorar la vida de las personas con discapacidad y sus familiares.

**¿Cuáles son los principales objetivos de esta asociación?**

Como ya he comentado nuestro principal objetivo es ayudar a nuestros asociados, para ello tenemos varios mecanismos. Tratamos de concienciar a la sociedad en general y a Herencia en particular. Informamos de las diversas situaciones que viven las personas con necesidades especiales. Pero la lucha más difícil está en el mercado laboral y la inclusión en éste. Un hecho que actualmente es especialmente complicado, ya no sólo por la propia crisis financiera del país, sino porque para esa inclusión hace falta formación y nosotros en estos momentos no podemos ofrecer la que quisiéramos, porque no tenemos medios.

**¿Cuántas personas con discapacidad se encuentran en este momento asociadas?**

En la actualidad hay 52 socios numerarios y 14 personas voluntarias que colaboran desinteresadamente con nosotros.

**¿Cómo se vive un día a día en la asociación?**

La actividad diaria se desarro-

lla en el taller, donde elaboramos encargos productos de marquetería, anea y esparto. Además restauramos algunos muebles. A finales de año se realiza una cena con familiares y amigos. Pero actualmente, sin subvenciones no



Juan Ricardo durante la entrevista en la sede / COCEMFE ORETANIA

podemos realizar más actividades. **Tengo entendido que antes la actividad era mucho mayor.** Efectivamente se realizaban viajes, exposiciones, cursos de

formación... Pero ahora mismo no se puede y además la gente no colabora, no intenta compaginar sus horarios, su vida diaria. Por lo tanto, cuando a uno le viene bien, a otro no... y lo que tienen que reconocer es que la organización de un viaje, por ejemplo, cuesta muchos trámites y dinero, y la gente debería responder animándose más.

desde que se fundó. Juan Ricardo Sánchez Rey lleva implicado más de una década, en la que ha ejercido más de tres años como vocal y ocho como presidente, cargo que actualmente ocupa. comentado hay más accesibilidad que antes, uno de los principales obstáculos o problemas en las localidades son las barreras arquitectónicas, hay muchas más que en una ciudad.

**¿Existe suficiente concienciación sobre sus problemas?**

La concienciación nunca es plena, pero sí hay una mentalidad más abierta en torno al trabajo, por ejemplo. La sociedad sabe que podemos trabajar. En definitiva, la gente está más sensibilizada.

**¿De qué manera está afectando la crisis a este colectivo?**

El apoyo de las administraciones en estos momentos es nulo, tanto a nivel local, como regional, es más el estatal ni lo conocemos. Se observa una transición. Hace tres años teníamos más apoyo de la Junta, pero de dos años a esta parte, no recibimos nada. Este año, tan solo 350 euros, una cantidad con la que no podemos permitimos desarrollar ninguna actividad.

**¿Cómo colaboran el Ayuntamiento o la Concejalía de Bienestar Social con su asociación?**

Tenemos que esperar la reacción de la nueva junta local de gobierno. En la anterior legislatura, tan sólo nos prestaba el local para desarrollar los talleres anteriormente citados. Ante iniciativas y proyectos las respuestas siempre han sido positivas, pero después, ha ido pasando el tiempo y esa respuesta afirmativa no se ha hecho realidad.

**¿Cuál es la meta que se tienen marcada para este año?**

El año que viene trae consigo nuestro 25 aniversario. Haremos una primera toma de contacto con la concejalía, el alcalde y la Diputación para intentar obtener algún apoyo y así poder organizar algún evento acorde con esta fecha tan señalada.

**Y para finalizar, ¿qué mensaje lanzaría a los asociados, y a la sociedad en general?**

A los asociados que no se desmoralicen y sigan luchando y a la ciudadanía en general que por favor, se terminen de sensibilizar y nos continúen apoyando para nuestra lucha, que no es otra que la justicia ante las desigualdades sociales.

## «El apoyo de las administraciones en estos momentos es nulo»

formación... Pero ahora mismo no se puede y además la gente no colabora, no intenta compaginar sus horarios, su vida diaria. Por lo tanto, cuando a uno le viene bien, a otro no... y lo que tienen que reconocer es que la organización de un viaje, por ejemplo, cuesta muchos trámites y dinero, y la gente debería responder animándose más.

**Durante su trayectoria, ¿ha habido avances en beneficio de las personas con discapacidad?**

Sí ha habido avances. Por ejemplo realizamos hace un tiempo los cursos de informática e Internet, ofreciendo a las personas con discapacidad, la opción de aprender, ya que algunas no sabían "ni lo que era un ordenador". En el tema de accesibilidad se ha avanzado mucho, hay más zonas accesibles que antes.

**¿Cuáles son los principales problemas que ha de afrontar una persona con discapacidad en la sociedad actual?**

A pesar de que como he

### Servicio de Integración Laboral

*Información y asesoramiento sobre ofertas de empleo para personas con discapacidad*

*Formación específica para la cualificación profesional*

*Mediación con el sector empresarial para potenciar la contratación de personas con discapacidad*

*Seguimiento de itinerarios formativos y laborales*

*Cooperación con entidades privadas y públicas*

*Bolsa de empleo*

**Confía en un servicio de calidad y gratuito a disposición de las personas con discapacidad**





**Cocemfe Oretania / Infantes**

El centro de la mujer de Infantes celebró el Día de la Mujer Rural con una Jornada sobre Mujer, Discapacidad y Dependencia, organizada por la Fundación AFIM de Valdepeñas (Ayuda, Formación e Integración del Discapacitado), en colaboración con el consistorio de esta localidad ciudadrealense.

Dirigidas al público en general, y en especial a todas aquellas personas que se encuentran sensibilizadas con este tema, el objetivo fue informar y formar a todos los asistentes sobre aspectos tales como género, discapacidad, dependencia, envejecimiento activo y calidad de vida, concienciando a su vez, sobre las dificultades añadidas con las que se encuentran las mujeres que sufren algún tipo de discapacidad y que residen en las zonas rurales.

Al acto acudieron importantes personalidades políticas, además de los ponentes y público en general. De esta manera, inauguraba el acto el Delegado de la Junta en Ciudad Real, Antonio Lucas-Torres, y la Presidenta de Afamfer, Carmen Quintanilla, acompañados del alcalde de la localidad, Gabino Marco y la delegada de AFIM en Valdepeñas, Virginia Espinosa.

Lucas-Torres aprovechó este importante acto para manifestar que "las mujeres son una de las prioridades de la Presidenta de Castilla-La Mancha, materia sobre la que ella asume directamente las competencias". Asimismo añadió que "aunque vivimos tiempos complicados, desde el Gobierno Regional tenemos claro que los ámbitos social, sanitario y educativo son los que se tienen que proteger". Y es que el ejecutivo regional, según palabras del delegado, es sensible a las propuestas que el colectivo de mujeres con discapacidad presenta en cuanto a equiparación de oportunidades de las mujeres en general, pero con medidas y actuaciones concretas, como por ejemplo "las dirigidas a la incorporación de las mujeres con discapacidad a la actividad laboral y al mercado de trabajo, y la sensibilización y formación del personal médico-sanitario sobre la "atención al colectivo".

Quedó patente que los ámbitos de necesidades y demandas de las mujeres con discapacidad coinciden con aquellos campos en los que es más urgente y necesario desplegar una actividad intensa que haga realidad la equiparación de derechos y la igualdad de oportunidades de estas mujeres con el resto de la ciudadanía.



Un momento del acto celebrado en Villanueva de los Infantes / COCEMFE ORETANIA

# Discapacidad y mujer rural se unen de la mano de AFIM

La Fundación, con delegación en Valdepeñas, conmemoró en Villanueva de los Infantes el Día de la Mujer Rural con una Jornada sobre Mujer, Discapacidad y Dependencia

Por su parte, Carmen Quintanilla ha puesto el acento en el reto del envejecimiento activo, que es inversamente proporcional al grado de dependencia. Un estado, la dependencia, que

junto a la soledad y las pensiones mínimas, reflejan el estado en el que se encuentran muchas mujeres en el mundo rural.

Tras estas palabras de inauguración se dio paso a las dos

ponencias: *Mujeres, Género y Discapacidad*, realizada por Blanca María Ruiz Gallego y *Las Desigualdades de las Mujeres con Discapacidad*, comentada por María Dolores Lucas García.

Todos coincidieron en que las mujeres con discapacidad que residen en el entorno rural son objeto de un aislamiento y una discriminación sutil que las aleja de participar de la vida social, política y laboral. "Es por eso que las administraciones públicas debemos ser sensibles ante este colectivo, con medidas específicas que favorezcan la igualdad de oportunidades", afirmó el alcalde, Gabino Marco.

También fueron importantes las palabras con las que el delegado de la JJCM resaltaba la labor de la Fundación AFIM en cuanto a ayuda, asistencia, formación y atención integrada de personas con discapacidad, dentro de las siete delegaciones que AFIM tiene a lo largo y ancho del territorio nacional. "Hay que recalcar esta labor en periodos de dificultades económicas, ya que las entidades sin ánimo de lucro las padecen, si cabe, con mayor crudeza", concluyó.

La Fundación AFIM (Ayuda, Formación e Integración del Discapacitado), es una fundación privada, sin ánimo de lucro, de carácter benéfico asistencial puro, dedicada al colectivo de personas con discapacidad física, psíquica, sensorial y enfermos mentales. La entidad se creó para atender, ayudar y asistir a las personas con discapacidad, independientemente del tipo. Sus objetivos principales son formar gratuitamente al colectivo para facilitarles es acceso a un puesto de trabajo; gestionar ante las empresas la colocación de estos nuevos profesionales; organizar y desarrollar programas de ocio y tiempo libre; ofrecer un servicio de asesoramiento tanto a las personas con discapacidad, como a sus familiares sobre sus derechos o dudas e informar a la sociedad sobre la existencia de estos colectivos, sus derechos.

## Fundación AFIM

La fundación tiene actualmente siete delegaciones distribuidas en las regiones de Madrid, Andalucía, Murcia, Cantabria, Valencia, Castilla León y Castilla-La Mancha. Siendo la provincia de Ciudad Real la mayor beneficiada debido a su ubicación en la localidad de Valdepeñas.

### Actividades en la Delegación

AFIM Valdepeñas trabaja activamente con múltiples talleres y servicios entre los que destacan el de fisioterapia, biblioteca, voluntariado, psicosocial y orientación laboral. Asimismo cuenta con los talleres de informática, teatro, educación, cálculo, lecto-escritura, musicoterapia, arteterapia, cocina y manuales. La fundación cuenta con una bolsa de empleo y ofrece más servicios a través de su web: [www.fundacionafim.org](http://www.fundacionafim.org)

# Aprobada la adaptación a la Convención sobre Derechos de Personas con Discapacidad

Las modificaciones afectan, entre otros, a sectores como transportes, tecnologías, sanidad, productos y servicios relacionados con la sociedad de la información y los medios de comunicación social



Fachada del Congreso de los Diputados / COCEMFE ORETANIA

Conceme Oretania / Madrid

El Consejo de Ministros aprobó en septiembre, a propuesta de la ministra de Sanidad, Política Social e Igualdad, Leire Pajín, el proyecto de Real Decreto de adaptación normativa a la Convención Internacional sobre los Derechos de las Personas con Discapacidad.

Estas modificaciones, afectan a 12 reales decretos y a 5 ministerios. Su objetivo es adecuar la regulación reglamentaria vigente en materia de discapacidad a las directrices marcadas por la Convención, en la línea establecida por la Ley 26/2011 de 1 de agosto, de adaptación normativa a la Convención Internacional sobre los Derechos de las Personas con Discapacidad.

La regulación de las condiciones básicas de accesibilidad afecta a sectores como transportes, tecnologías, productos y servicios

relacionados con la sociedad de la información y medios de comunicación social, entre otros.

En materia de sanidad, se modifican diversos reales decretos con objeto de regular el derecho a la información en formatos adecuados, siguiendo las reglas marcadas por el principio de diseño para todos, de manera que resulten accesibles y comprensibles a las personas con discapacidad, así como el apoyo a la prestación del consentimiento en diversos campos sanitarios. Se trata de garantizar el respeto a la voluntad de las personas con discapacidad y el pleno ejercicio de sus derechos.

En el ámbito de la accesibilidad, se introducen cambios en materia de transportes y páginas de Internet. Respecto a la primera, destaca la ampliación de la regulación de las condiciones básicas de accesibilidad y no

discriminación, al incluirse planes de accesibilidad en las grandes instalaciones de transporte.

Respecto a la segunda se realiza la adaptación de los criterios de accesibilidad aplicables a las páginas de Internet de las administraciones públicas o con financiación pública, restringiendo las excepciones aplicables.

En materia de protección civil, la modificación consiste en la regulación de protocolos de actuación específicos para garantizar la asistencia a las personas con discapacidad así como la inclusión en cursos de formación de materias con la asistencia a personas con discapacidad.

España se someterá a examen este mes de septiembre ante el Comité de los derechos de las personas con discapacidad de Ginebra, siendo el segundo país en hacerlo y el primero entre los europeos, para que este foro

determine el nivel de acierto obtenido en la materialización de los compromisos asumidos por nuestro país en esta materia.

Los pasados días 7 y 8 de septiembre, la secretaria general de Política Social y Consumo, Isabel Martínez Lozano, participó en la IV Conferencia de Estados Parte de la Convención sobre Derechos de las Personas con Discapacidad que tuvo lugar en la sede de Naciones Unidas, en Nueva York.

Martínez recordó en este foro que el Gobierno de España "está llevando a cabo una política dirigida a eliminar cualquier vestigio de discriminación y desigualdad hacia las personas con discapacidad, a garantizarles la plena accesibilidad de los entornos físicos y tecnológicos y, en definitiva, a procurar su plena integración en todos los ámbitos de la vida pública y social".

El Congreso convalida un Decreto Ley para mejorar el empleo

Europa Press / Madrid

El Congreso de los Diputados, convalidó el decreto-ley de medidas complementarias en materia de políticas de empleo, con los votos de PSOE, PNV, CIU, la abstención del PP y el rechazo de ERC, IU, ICV y BNG. Con esta convalidación se pretende mejorar el empleo en el sector de la discapacidad, así como modificar la Ley de Comunicación Audiovisual y la legislación en materia de ensayos clínicos.

El principal objetivo de este Real Decreto, en vigor desde el 20 de septiembre en que fue publicado en el Boletín Oficial del Estado, es mejorar la eficiencia de las políticas de empleo ante la "grave situación" de la economía española.

Así, el Gobierno ha apostado por mejorar la eficiencia de las políticas de empleo y con ello aconseja llevar a cabo nuevas reformas tendentes a reforzar la garantía de la igualdad de oportunidades para las personas con discapacidad en el acceso y mantenimiento al empleo, comprometiendo al Gobierno para su inclusión en la Estrategia Española de Empleo.

## Nuevas oportunidades

Con ello, se modifican la Ley de 2003 de Empleo, de cara a conceder "oportunidades para colectivos con especiales dificultades: acciones y medidas de inserción laboral de colectivos que, de forma estructural o coyuntural, presentan especiales dificultades para el acceso y la permanencia en el empleo".

A estos efectos, a partir de ahora se deberá tener especialmente en consideración la situación de las mujeres víctimas de violencia de género, de las personas con discapacidad y de las personas en situación de exclusión social.

En relación a las personas con discapacidad, el Real Decreto establece que deberá incentivarse su contratación tanto en el empleo ordinario como en el protegido a través de centros especiales de empleo. Respecto a las personas en situación de exclusión social se impulsará su contratación a través de las empresas de inserción social.

# El CERMI emitió el Manifiesto por el mantenimiento de los derechos sociales

**Cocemfe Oretania / Toledo** pasado 28 de septiembre en un manifiesto publicado el mes pasado que la publicación *Cocemfe Oretania* desglosa a continuación.

El CERMI recapituló la situación y los acuerdos adoptados el

Tras la reunión en Toledo con los presidentes y gerentes de las doce organizaciones que integran el Comité de Representantes de Personas con Discapacidad de la región



El original del Manifiesto lo pueden encontrar en nuestra página web: [www.cocemfeoretania.es](http://www.cocemfeoretania.es)

## Situación actual

**La JCCM debe al sector asociativo 32 millones de euros divididos en:**

- Consejería de Sanidad y Asuntos Sociales adeuda un 50% en convenidos de mantenimiento y funcionamiento.
- Convenios de la Consejería de Educación.
- Subvenciones de ámbito provincial sin ingresar en lo que va de año.
- Inversiones de pagos plurianuales.
- Subvenciones del Sepecam.
- Fundación Sociosanitaria a las organizaciones que trabajan con personas con enfermedad mental.

**Coyuntura que provoca que:**

- Los Centros Especiales de Empleo se plantan ERES.
- Los proveedores dejen de suministrar sus productos.
- Las nóminas de los trabajadores del colectivo en los diversos centros estén pendientes de cobro desde hace varios meses.
- Las líneas de financiación privadas estén casi agotadas.
- No se pueda acceder a nuevas líneas de crédito por el endurecimiento abusivo de las condiciones de pagos de bancos y cajas.

**Hechos que desembocan en:**

- Una gran incertidumbre generada en el colectivo ante la falta de noticias y fechas concretas de pagos.
- Despidos de trabajadores en los diferentes centros ocupacionales, especiales de empleo...etc.
- Pérdida de la prestación de unos servicios básicos y esenciales.
- Vulneración de los derechos del colectivo, ya de por sí vulnerable.

## Demandas a la JCCM

**El CERMI solicita que:**

- Sus pagos sean considerados como urgentes y prioritarios.
- Precisa un calendario de pagos concreto y real en el menor plazo posible.
- Estima conveniente conocer las previsiones presupuestarias destinadas a las personas con discapacidad para los próximos años.
- Propone colaborar con los diferentes departamentos en la planificación de las actuaciones dirigidas al colectivo.
- Coordinación entre la JCCM y el CERMI para alcanzar un plan de estabilidad que garantice los derechos sociales; la participación y la inclusión social, laboral y educativa del sector.
- Revisión del modelo de gestión de las colaboraciones entre la Administración y las asociaciones de las personas con discapacidad.

- Se cumpla la ley en todo lo que afecta al colectivo especialmente en lo relacionado con la aplicación de la Convención de la ONU sobre los Derechos de las Personas con Discapacidad, así como la Ley de Igualdad de Oportunidades, no Discriminación y Accesibilidad Universal aprobada por el Gobierno de España en 2003.

- Exige a los poderes públicos la obligatoriedad de contar con la representación organizada de las personas con discapacidad en todo lo que se legisle y afecte.

## Contexto de la discapacidad en la provincia

- Una cuarta parte de la población de Castilla-La Mancha son personas con discapacidad, concretamente 200.000.
- Las doce organizaciones que conforman el CERMI engloban a su vez a 200 asociaciones.
- Estas organizaciones y asociaciones realizan una prestación directa de servicios a través de residencias, centros de atención temprana, centros educativos, ocupacionales y/o especiales de empleo.
- Más de 50.000 personas se benefician de estos centros.
- Tanto los organismos como su gestión son subsidiarios de la Administración.

## Unidos en nuestras diferencias



## Y comprometidos a luchar por ellas

Federación Provincial de Asociaciones de Personas con discapacidad Física y Orgánica



COCEMFE  
Ciudad Real

Cocemfe habló en Toledo sobre la violencia de género

**Cocemfe Oretania / TOLEDO**

La Confederación Española de Personas con Discapacidad Física y Orgánica (COCEMFE) celebró un año más las Jornadas Formativas de Mujer y Discapacidad del 25 al 28 de octubre en el Castillo de San Servando de Toledo, que en su novena edición llevan por título "Sensibilización y concienciación sobre la violencia hacia las mujeres con discapacidad".

El acto de inauguración tuvo lugar el 25 de octubre a las 16:00 horas en el Castillo San Servando de Toledo (Subida del castillo s/n) y corrió a cargo del Director General de mayores, Discapacidad y Dependencia, Juan José García Ferrer; la secretaria de Organización de COCEMFE estatal, Roser Romero Soldevila, y la presidenta de la Federación Regional de Mujeres con Discapacidad, LUNA Castilla-La Mancha, Ana Quintanilla García.

Organizadas dentro de la Universidad Técnica de COCEMFE, en colaboración con la Confederación Estatal de Mujeres con Discapacidad, las Jornadas tuvieron como principal objetivo dar a conocer, analizar y realizar propuestas a las demandas de las mujeres del colectivo, que representan casi el 60 por ciento del total de la población que cuenta con discapacidad en nuestro país.

## Guadalajara crea el Consejo de Accesibilidad

Sus integrantes son concejales y representantes de las asociaciones de discapacitados y de la tercera edad

**Cocemfe Oretania / GUADALAJARA**

El Pleno del Ayuntamiento de Guadalajara ha dado su visto bueno, por unanimidad de todos los concejales, a la constitución del Consejo Sectorial de Accesibilidad. Se trata de un órgano de participación, información y propuestas sobre todo lo relacionado con la accesibilidad y la eliminación de barreras arquitectónicas.

El órgano se ha reunido en diferentes ocasiones desde hace años, si bien el Grupo Socialista ha pedido mayor frecuencia y más agilidad en las comisiones de trabajo que se crean. La concejal de Par-

ticipación Ciudadana, Carmen Heredia, ha señalado que hasta el momento se han escuchado las propuestas de esta comisión y se han tenido en cuenta en la planificación de obras y servicios.

Este nuevo órgano aglutina a representantes de los tres grupos políticos presentes en Guadalajara capital, (Partido Popular, PSOE e Izquierda Unida) además de dos representantes de las Asociaciones de Discapacitados Físicos, uno de las Asociaciones de Discapacitados Sensoriales, uno de las Asociaciones de Discapacitados Psíquicos y uno de las Asociaciones de la Tercera Edad.



## La legislación, a debate por Cocemfe Cuenca

**Cocemfe Oretania / CUENCA**

(Defensor del Pueblo saliente de C-LM).

Bajo el lema "Ejercer el Derecho", COCEMFE Cuenca organizó una jornada sobre la Convención Internacional de las Naciones Unidas, sobre los Derechos de las Personas con Discapacidad, en la que tres expertos de diferentes ámbitos: Ana Sastre (Delegada del CERMI para la Convención), Marcelina de la Vega (Técnico Jurídico del CERMI Castilla La Mancha), y Jose Manuel Martínez Cenzano

Esta iniciativa sirvió para evaluar la implementación de estos derechos y su importancia junto con la legislación española, valorando la buena salud del ordenamiento jurídico español en la igualdad de oportunidades de las personas con discapacidad. La convención supuso un paso muy importante en el cambio de óptica de la igualdad de oportunidades.

## Apoyo social desde Instituciones Penitenciarias

**Cocemfe Oretania / GUADALAJARA**

Desde hace unos meses, COCEMFE Guadalajara tiene firmado el convenio con Instituciones Penitenciarias para la realización de diferentes servicios a la comunidad. Desde ese momento más de diez

personas han prestado sus servicios en nuestra entidad, realizando tareas de apoyo administrativo, limpieza y transporte adaptado, colaborando muy activamente con nosotros e implicándose en los distintos programas que se desarrollan en la federación y por otro lado lle-

vando una colaboración estricta con instituciones penitenciarias en Guadalajara.

En los meses de septiembre y de octubre de este mismo año se han incorporado tres personas más que colaboran en el programa puerta a puerta y como apoyo ad-

ministrativo. El convenio establece que Cocemfe Guadalajara se compromete a facilitar un número de plazas a los penados a trabajos en beneficio de la comunidad, en las condiciones establecidas en el artículo 49 del Código Penal y en el Real Decreto 515/2005.

**MULTISERVICIOS**  
**Santiago Fernández**  
  
**URECA**  
**CADENA URENDE**  
 Teléfono y Fax 926 26 04 74  
 C/ Misionero Eusebio Ortega Torres, 15 - 13250 DAIMIEL (Ciudad Real)

**DEMOLICIONES Y EXCAVACIONES MOYA, S.L.U.**  
  
 C/ Calatrava, 13 - 1ª E TH./Fax: 926 854 919  
 13250 DAIMIEL (C. Real) Móvil: 636 379 313  
 E-mail: Demoliciones\_Moya@hotmail.com

### Subvenciones

La Comisión Europea ha abierto la convocatoria de propuesta VP/2011/012, en el marco de la Resolución sobre la economía social y de la Estrategia Europa 2020, a financiar con cargo a la línea presupuestaria 040312 del presupuesto de la Unión Europea para financiar proyectos pilotos dirigidos a promover modelos innovadores para la cooperación y la asociación entre instituciones públicas y empresas comerciales y sociales, con el objetivo de contribuir a, entre otras cuestiones de interés, impulsar compromisos de mayor actividad en el mundo de la empresa en términos de responsabilidad social corporativa y producir resultados mensurables en términos de integración de colectivos vulnerables. La dotación prevista es de un millón de euros, pudiendo solicitarse hasta este 15 de noviembre.



### Reunión en Toledo del equipo UDI

**Cocemfe Oretania / Toledo**

Trabajadores del programa Unidad de Día Itinerante se reunieron en Toledo, con coordinación de UDI y gerencia de COCEMFE CLM, para analizar el desarrollo y funcionamiento del mismo. El Programa Unidades de Día Itinerantes de COCEMFE CLM (financiadas por la Consejería de Sanidad y Asuntos Sociales de la Junta de Comunidades), es un servicio que ofrece aten-

ción fisioterapéutica directa, personalizada y de calidad, dando respuesta a las necesidades concretas de la persona con gran discapacidad física que reside en el medio rural. Es un programa itinerante, que acerca la atención a la persona con discapacidad. "Este año la puntuación global obtenida ha sido: 9,4, partiendo de una escala de 0 a 10 siendo 0 la puntuación más baja y 10 la más alta", sentenciaron desde Toledo.



# COCEMFE pide el refuerzo de las políticas de empleo al colectivo

Desde la Confederación se considera imprescindible especializar la oferta formativa, desarrollando programas de formación profesional ocupacional y cualificar el trabajo



COCEMFE ORETANIA

## Más derechos para militares con discapacidad

El CERMI reclamó el 12 de octubre, con motivo del Día de la Fiesta Nacional, "un mayor reconocimiento institucional a los militares y guardias civiles que han adquirido una discapacidad en el ejercicio de sus funciones al servicio de la sociedad y la defensa común". El CERMI señaló que "la aparición de la discapacidad como consecuencia de un acto de servicio no puede suponer una ruptura de los vínculos del militar con los ércitos", sino que la Administración ha de habilitar los dispositivos de apoyo y acompañamiento que precise en la nueva situación para seguir dentro de las Fuerzas Armadas. En el desfile militar celebrado en Madrid, un veterano griego y otro con paraplejía participaron en el tradicional desfile del 12 de octubre.

**Cocemfe Oretania**  
La Confederación Española de Personas con Discapacidad Física y Orgánica (COCEMFE) pide a la fuerza política que sea elegida en las próximas elecciones generales del 20 de noviembre que se apruebe una nueva Ley de Inclusión Laboral de las Personas con Discapacidad, que sienta unas bases renovadas para conseguir la máxima empleabilidad y activación de este sector de la población.

Con una tasa de empleo del 25 por ciento frente a la tasa general que alcanza el 60 por ciento, las personas con discapacidad necesitan disponer de una normativa fuerte que re-

gule y fomente el empleo, más en una época de crisis económica en la que siempre son los colectivos más vulnerables quienes más se ven afectados.

"El trabajo para una persona con discapacidad además evidentemente de una fuente de ingresos, se convierte en una vía de acceso a un nivel de vida digno y estable, sirve de reconocimiento y de identidad social y también es uno de los factores que sirven a esa persona para crear redes de relaciones sociales y personales.

Portanto, el trabajo mejor para su autor o a una persona y social", destaca el presidente de COCEMFE, Mario García.

Por ello, desde la Confederación se considera imprescindible especializar la oferta formativa, desarrollando programas de formación profesional ocupacional y continua, y cualificar para el trabajo; potenciar el trabajo de las entidades de intermediación o fomentar el autoempleo dentro del colectivo de personas con discapacidad, la economía social y el desarrollo de las pequeñas y medianas empresas.

También se considera importante que se aumenten las inspecciones de trabajo para que las empresas cumplan los cupos de reserva y que se fomente en las contrataciones públicas, a aquellas empresas que contraten a personas con discapacidad o a los centros especiales de empleo.

Según Mario García, "es fundamental que se cumpla la LISMI, hay que respetar la cuota de reserva de

empleo del 2% en las empresas de 50 ó más trabajadores, que a pesar de que fue aprobada hace 28 años todavía la incumplidos dos de cada tres empresas. Para lograr este objetivo hay que reforzar los planes de inspección y aplicar las sanciones previstas en la ley".

COCEMFE entiende que deben reforzarse las políticas activas de empleo con medidas tales como el establecimiento de un sistema de intermediación laboral, el empleo con apoyo, los enclaves laborales o la regulación de medidas de acción positiva en las políticas activas de empleo (reserva de puestos, subvenciones para la contratación, bonificaciones en las cuotas de la Seguridad Social...).

Por último, desde la entidad se cree que se deben reforzar las Agencias de Colaboración con los Servicios de Empleo que existen.



## Piden desde Madrid un fondo de garantía de los Servicios Sociales

**Cocemfe Oretania**

La Federación de Asociaciones de Personas con Discapacidad Física y Orgánica de la Comunidad de Madrid (FAMMA COCEMFE Madrid), reclama la creación de un Fondo de Garantía de los Servicios Sociales, que sirva para compensar los recortes en este ámbito, y propone como posible financiador de este Fondo un aumento del impuesto sobre las SICAV, un híbrido entre las sociedades anónimas y los fondos de inversión que tributa únicamente al 1% en el Impuesto de Sociedades.

Los datos obtenidos por el Comité reflejan que el patrimonio total gestionado por las SICAVs aumentó al finalizar el segundo trimestre de 2011, situándose en los 26.172 millones de euros, un avance de un 0,41% con respecto al volumen total contabilizado a cierre de 2010. Además, a 30 de junio de 2011 el número de sociedades creó un 0,99 por ciento, en un número de 31, hasta las 3.174 sociedades.

Desde FAMMA COCEMFE Madrid invitan a reflexionar.

## Horizonte 2020 para la Estrategia Española

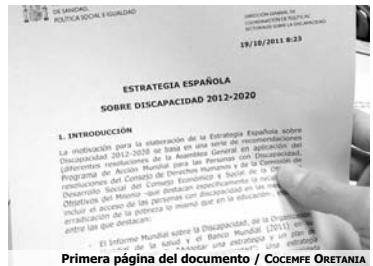
**Cocemfe Oretania**

El Consejo de Ministros ha aprobado, a propuesta del Ministerio de Sanidad, Política Social e Igualdad, la Estrategia española sobre Discapacidad 2012-2020 con el objetivo de servir de marco de referencia y directriz de todas las políticas públicas que se desarrollen en nuestro país en materia de discapacidad con una visión integral de las mismas.

El propósito de la Estrategia "es facilitar que todas las perso-

nas con discapacidad puedan disfrutar de todos sus derechos y que tanto la sociedad en su conjunto como las propias personas con discapacidad puedan beneficiarse plenamente de la aportación de éstos en la economía y la vida social".

El documento define unas medidas estratégicas que se concretan en tarea y actuaciones temporalizadas centradas fundamentalmente en el mercado laboral, educación y pobreza y exclusión social. Se configuran



Primera página del documento / COCEMFE ORETANIA

dos etapas temporales, una inicial del 2012 al 2015 y una final del 2016 a 2020. El seguimiento y control de la

Estrategia se hará a través del Consejo Nacional de Discapacidad. tendrán que pagar dividendos a los nuevos inversores".

## El Tercer Sector de Acción Social plantea llevar a cabo un Plan de Apoyo y Modernización

**Cocemfe Oretania**

El Tercer Sector de Acción Social propone a los partidos políticos, de cara a las próximas elecciones generales, que incluyan distintas medidas en sus programas electorales, las cuales "podrían enmarcarse en un Plan de Apoyo y Modernización del Tercer Sector y

de impulso de la iniciativa social", con el objetivo de que las entidades que lo componen puedan ocupar la función que les corresponde en la sociedad y contribuir "de un modo más activo" a la salida de la actual crisis.

Entre las medidas que propone destaca la constitución de una Ley del Tercer Sector de Ac-

ción Social, ya que el marco regulatorio que ampara a las entidades que lo componen resulta "inadecuado" para la función que desempeñan en la sociedad y sus retos. Así, según indica, "se necesita un nuevo marco legislativo más acorde con la realidad y la evolución que el sector ha tenido en los últimos años". Otras de las

demandas que realiza es la creación de mecanismos adecuados de interlocución y de diálogo civil y el desarrollo de un sistema de financiación "más justo, adecuado y sostenible", ya que el entorno de financiación en el que se mueve el sector es "claramente precario y se está deteriorando en las actuales circunstancias".

Cocemfe Oretania / M. J. G. / PUERTOLLANO

Las Jornadas del Deporte y la Integración se clausuraron el pasado 3 de octubre con un balance positivo debido al éxito de su programación y principalmente a la alta participación ciudadana. La solidaridad, el esfuerzo y la auto-superación se palpaban en cada rincón de la ciudad minera, gracias a una gran variedad de actividades con las que tanto vecinos, como visitantes dieron un paso adelante en materia de conciencia e integración. Así, personalidades políticas, deportistas, representantes del movimiento asociativo y ciudadanos de a pie vivieron tres intensas jornadas con el objetivo de conseguir la concienciación social sobre la importancia de los valores del deporte y la igualdad de oportunidades.

**“Con esfuerzo y superación todo se consigue”**

Con esta importante frase comenzaba la charla coloquio protagonizada por el piloto Isidre Esteve, el esquiador paralímpico Jon Santacana, y su guía, Miguel Galindo en el auditorio municipal Pedro Almodóvar de Puertollano frente a centenares de estudiantes de Secundaria de la localidad; jugadores de algunos clubes deportivos y asociaciones de personas con discapacidad. Estos deportistas explicaron que la fuerza de voluntad y el afán de superación son las claves para triunfar en esta vida, por muy difícil que se pongan las cosas. En este sentido, Esteve señaló que “es muy importante que la gente joven vea que ante un gran problema, el mundo no se termina”. Son palabras de una persona que, pese a verse obligado a ir en silla de ruedas, ha sido subcampeón de Enduro de Europa en 1999, así como diversas participaciones en Dakar, el rally más duro de todos. “El deporte es un estilo de vida desde que uno nace y que te forma como persona, apuntó Esteve, que además te demuestra que cualquiera depende de sí mismo para conseguir cualquier cosa”. Asimismo, el deportista catalán se mostró convencido de que “con determinación y actitud, cada uno de nosotros podemos cambiar el futuro”. No en vano, este piloto de rally nacido en Seo d’Urgell (Lleida) hace 39 años es de los que opina que no existen más obstáculos en el camino que los que uno quiera ver, destacando que “en silla de ruedas se va al fin del mundo”.

Por su parte, Miguel Galindo, el guía del esquiador paralímpico Jon Santacana, hizo hincapié en que cuando equivo con su compañero “nunca pienso que voy con



Eloy Sánchez de la Nieta recogiendo la medalla conmemorativa / COCEMFE ORETANIA

## Más de 500 personas participaron en la Marcha por la Integración

Dicha actividad ponía punto final a las Jornadas del Deporte y la Integración organizadas por la Fundación Repsol y el consistorio de Puertollano, y en las que colaboró Cocemfe Oretania Ciudad Real

una persona con discapacidad, sino con una deportista cualquiera”, señalando asimismo que “muchos gente se piensa que una persona con discapacidad no puede hacer nada, y se sorprende cuando nos ven entrenar o competir”. El guía explicó al repleto aforo, que es muy importante tener una gran capacidad de adaptación ante la adversidad y lograr una coordinación perfecta y una sintonía total para funcionar al cien por cien.

De la misma opinión se mostró su compañero, Jon Santacana, apuntando que “nosotros mismos nos vemos tan normales, que quizás no vemos en muchas ocasiones las barreras que nos encontramos en el camino; algo que quizás se ve más desde fuera que desde dentro”. Con todo ello, el paralímpico confesó que en los últimos años se ha producido una gran evolución en el deporte para personas con discapacidad, sobre todo por la relevancia mediática que esta disciplina ha adquirido y por las ayudas de administraciones e instituciones.

Ya en la tarde tuvo lugar una exhibición de esgrima en silla de ruedas, que congregó a un gran número de personas en la Concha de la Música, donde pudieron contemplar las habilidades con la espada de Carlos Soler, campeón del mundo en 2003, y Lorenzo Ribes, actual campeón de España.

**BSR Cocemfe Oretania no faltó a la cita**

El sábado 1 de octubre tuvo como protagonistas al tenis y al baloncesto. Por un lado se disputaron las semifinales del torneo de tenis, que tuvo una gran repercusión debido a los campeones que participan. Deportistas como Francisco Tur, actual número uno del ranking nacional, Martín Varela y Álvaro Illobre, tercero y cuarto respectivamente en dicho ranking, y Francisco Javier Fernández, mejor jugador de Castilla-La Mancha. En la tarde tuvo lugar el amistoso que enfrentó al Casa de Murcia de Getafe, subcampeón de Europa y el combinado Amiba y BSR Cocemfe Puertollano. Un partido que sir-

vió a los puertollaneros para aprender las técnicas de un equipo profesional y con el que demostraron sus constantes ganas de superación, a pesar del marcador que finalizó con un 44-68.

**Adifys y Oramfys presentes en la marcha solidaria**

Pero la solidaridad ciudadana quedó sin duda patente en la Marcha de la Integración que marcaba el punto y final de estos intensos días. En ella participaron más de quinientas personas, movidas por el impulso de la auto-superación y el deseo de vivir en condiciones de igualdad, entre ellas asociaciones federadas a Cocemfe como Adifys, que llegó desde Bollaños de Calatrava. Así bebés en cochecito, niños en bicicletas, personas con discapacidad en bicicletas especializadas, mayores de edades avanzadas y un sin fin de personas concienciadas con el colectivo y que quisieron reflejarlo participando en esta actividad. Todos ellos salieron a las doce de

la mañana del Paseo del Bosque y recorrieron todo el Paseo de San Gregorio hasta llegar al Recinto Ferial, un total de cinco kilómetros. Ataviados con una camiseta blanca con su correspondiente dorsal, las calles de la ciudad minera se convirtieron en una marea blanca que representaba la lucha de muchas personas por apoyar la formación y el empleo a personas con discapacidad; la creación de nuevos centros especiales y sobre todo la eliminación de las barreras arquitectónicas con las que personas con necesidades especiales se topan cada día.

Gran parte de la corporación municipal, representantes de la Fundación Repsol y del Complejo Industrial ubicado en Puertollano premiaron a los ganadores de los diferentes campeonatos locales; certámenes nacionales y participantes de la marcha, concretamente al más joven que contaba con tan sólo seis meses, al más veterano con setenta y siete años; y al caminante que realizó mayor esfuerzo.



El combinado Amiba BSR Cocemfe se enfrentó al Casa Murcia de Getafe / COCEMFE ORETANIA



De izq. a dcha., el presidente de Cocemfe Oretania, el alcalde de Puertollano y el director de Repsol / COCEMFE ORETANIA



Los integrantes de Adifiss participaron en la marcha solidaria / COCEMFE ORETANIA

El esfuerzo de organismos como Cocemfe también fue reconocido.

En ese mismo acto se premió a entidades Fuente Agri y Cocemfe Ciudad Real. Así el presidente de la Federación Provincial de Personas con Discapacidad, Eloy Sánchez de la Nieta recibió de manos del primer edil una medalla conmemorativa con la que se reconocía la importante labor que Cocemfe Oretania lleva realizando en la provincia de Ciudad Real desde hace veinte años. Un trabajo incansable con el que el colectivo de la discapacidad se ha ido desarrollando poco a poco, paso a paso en materia de formación e integración laboral. Y en los que se ha fomentado el desarrollo y la consolidación

de diversos centros como son los residenciales, los especiales de empleo o los ocupacionales.

#### Colofón gastronómico

Para terminar con buen sabor de boca, la paella popular cocinada por Paellas Gigantes de la Mancha sobre un gran fogón de leña contó para su elaboración con cien kilos de arroz, ciento diez kilos de carne y sesenta kilos de verduras, además de veinte kilos de tomate triturados, cinco de sal y ocho litros de aceite. Más de mil personas disfrutaron con una comida popular que puso el broche de oro a tres días de jornadas deportivas, charlas de sensibilización y solidaridad.



En las jornadas quedó patente la dificultad del tenis en silla de ruedas / COCEMFE ORETANIA



*El pesimista se queja del viento.  
El optimista espera que cambie.  
El realista ajusta las velas.*

## Formación a Medida

Acertada estrategia de crecimiento y consolidación de empresas.

### ¿Quiénes somos y qué ofrecemos?

Respeto su Formación Profesional para el Empleo.  
Gestión de Formación Continua. Incentivos.  
Gestiones de proyectos de trabajo desde social.  
Servicios Integrales de Incentivos para empresas privadas e instituciones sin ánimo de lucro (ONG's).



Si lo suegusto en fuerza  
y te lo confianza...  
Corta por lo suyo  
El Abrazador

926 26 00 01  
www.akd-cr.com

## Mirando al futuro

Amipora convierte el material de la construcción en un objeto decorativo

## Tejas fuera del tejado

El presidente muestra una de sus tejas con la imagen de la patrona / COCEMFE ORETANIA



**María José García / Porzuna**

El ingenio de Amipora se hace una vez más patente a través de esta singular manualidad, muy solicitada en la localidad. Pintadas al óleo, con relieve o emulando el portal de Belén, son algunas de las que se pueden encontrar en la sede de la Asociación de Minusválidos de Porzuna y sus Anejos.

"Es una manualidad con mucho trabajo y paciencia, aunque depende de lo que se pretenda hacer", explica Santiago Gómez, presidente de esta entidad. La base principal de cualquiera es el látex, una pintura resistente a las

inclemencias del tiempo, pues como es el caso de su uso habitual, estos objetos suelen ocupar patios o balcones manchegos, muchos de ellos a la intemperie.

De esta manera, este material adquiere nuevas características y usos una vez decorado. "Son objetos muy agradecidos, pues cualquier cosa queda bien en ellas", añade Gómez. Además, sus múltiples tamaños, "las hay de cincuenta, treinta y cinco centímetros", permite al alumno que las trabaja aprender nuevas destrezas y al que las adquiere, poder elegir dependiendo del uso y la ubicación que quiera darle.

Tras la primera pintura de fondo, existen varias alternativas: pintadas, craquelada o en decoupage. "Si se decide pintarla sin sólo tenemos que elegir qué queremos pintar, pero si optamos por el relieve el proceso se complica algo más", prosigue Gómez. Y es que el relieve requiere de un dibujo previo sobre que el colocar la masilla para formar de esa manera el suelo, las paredes, las puertas...tras ello se pintan como las anteriores.

Por su parte, la craquelada proporcionará una visión más rústica, ya que "la segunda mano

de pintura es acrílica y al secarse se forman unas grietas que les proporciona este aspecto". Pero sin duda, una de las opciones que más gusta en Amipora es la denominada decoupage, donde se recorta y pega algún motivo, "a veces, expresamente diseñado para ello", continúa Gómez. "En nuestro caso, es la opción que más elegimos puesto que se demanda mucho la teja con la impresión de la patrona de la localidad", concluye. Un trabajo detallista y minucioso que demuestra el amplio abanico de manualidades que Amipora desarrolla.

### ENTIDADES FEDERADAS A COCEMFE ORETANIA CIUDAD REAL

**A.C.R.E.A.R.**  
 ASOCIACIÓN DE CIUDAD REAL  
 DE ENFERMOS DE ARTRITIS  
 REUMATOIDE

**ADIFISS**  
 ASOCIACIÓN DE DISMINUIDOS  
 FÍSICOS, PSÍQUICOS Y  
 SENSORIALES DE DAIMIEL

**ADISBA**  
 ASOCIACIÓN DE  
 DISCAPACITADOS INTEGRADOS  
 SIN BARRERAS DE MORAL DE  
 CALATRAVA

**AEDM CR**  
 ASOCIACIÓN ESPAÑOLA DE  
 ESCLEROSIS MÚLTIPLE CIUDAD  
 REAL

**AFIBROC**  
 ASOCIACIÓN DE AFECTADOS/AS  
 DE FIBROMIALGIA DE CIUDAD  
 REAL

**AIDAC-COCEMFE**  
 ASOCIACIÓN PARA LA  
 INTEGRACIÓN DE  
 DISCAPACITADOS DE  
 ALMODOVAR

**AISDI-COCEMFE**  
 ASOCIACIÓN PARA LA  
 INTEGRACIÓN SOCIAL DEL  
 DISCAPACITADO DE  
 PUERTOLLANO

**AMFYSA**  
 ASOCIACIÓN MINUSVÁLIDOS  
 FÍSICOS Y PSÍQUICOS DE  
 ALMAGRO

**AMÍPORA**  
 ASOCIACIÓN DE MINUSVÁLIDOS  
 DE PORZUNA Y SUS ANEJOS

**AMITO**  
 ASOCIACIÓN DE MINUSVÁLIDOS  
 DE TORRALBA

**CIUDAD ACCESIBLE**  
 ASOCIACIÓN DE CIUDAD REAL

**COCEMFE-ASMICRIP**  
 ASOCIACIÓN DE MINUSVÁLIDOS  
 DE CAMPO DE CRIPTANA

**CORAJE**  
 ASOCIACIÓN DE  
 DISCAPACITADOS DE MALAGÓN

**FISENSI**  
 ASOCIACIÓN DE MINUSVÁLIDOS  
 DE MIGUELTURRA

**NUOVO HORIZONTE**  
 ASOCIACIÓN DE MINUSVÁLIDOS  
 FÍSICOS, PSÍQUICOS Y  
 SENSORIALES DE PEDRO  
 MUÑOZ

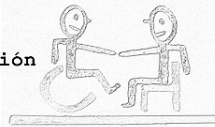
**ORAMFYS**  
 ASOCIACIÓN DE  
 DISCAPACITADOS FÍSICOS,  
 PSÍQUICOS Y SENSORIALES DE  
 BOLAÑOS

**SAGRADA FAMILIA**  
 ASOCIACIÓN SAGRADA FAMILIA  
 DE HERENCIA



[www.cocemfeoretania.es](http://www.cocemfeoretania.es)

Toda  
 la información  
 dónde,  
 cómo



y cuándo tu quieras!